



PROJET D'ETABLISSEMENT

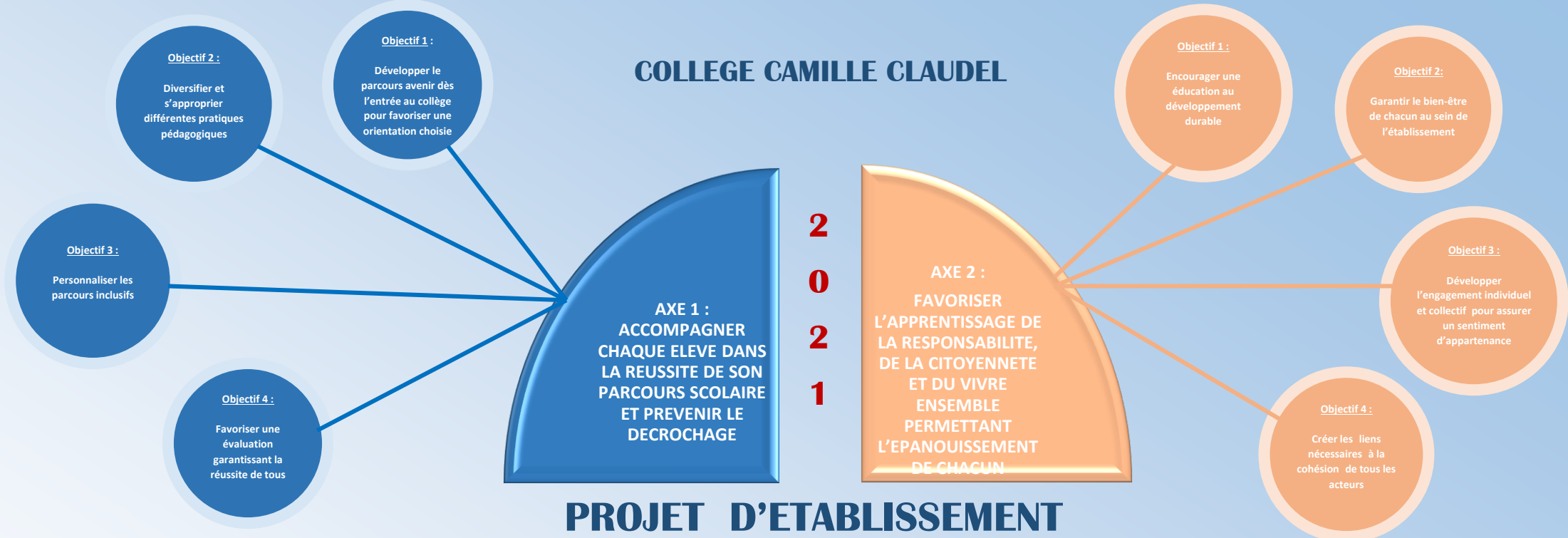
2021-2025



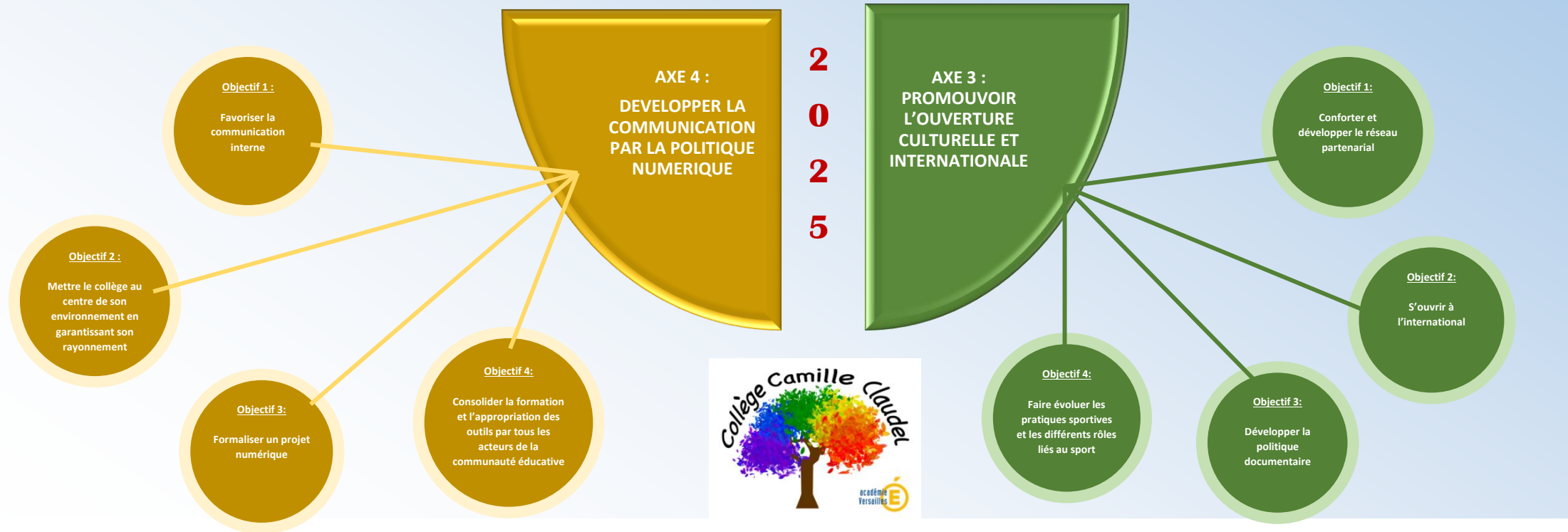
SOMMAIRE

- 1. SCHEMATISATION DU PROJET**
- 2. PRESENTATION DU COLLEGE**
- 3. POINTS D'APPUI**
- 4. DECLINAISON LOCALE DU PROJET ACADEMIQUE 2021-2024**
- 5. LE PROJET D'ETABLISSEMENT : AXES ET OBJECTIFS**

COLLEGE CAMILLE CLAUDEL



PROJET D'ETABLISSEMENT



2. PRESENTATION DU COLLEGE

Dans la continuité des précédents projets élaborés au collège Camille CLAUDEL, ce projet fixe l'orientation et les objectifs à poursuivre au travers d'actions, de dispositifs ou de projets à mener.

Élaboré en co-construction avec les différents personnels et acteurs du collège, dans le cadre des programmes nationaux d'enseignement, des directives nationales et académiques, il définit nos priorités et nos engagements pour la période 2021-2025.

Il s'appuie sur un diagnostic réalisé avec l'ensemble des équipes et se doit d'être adapté aux caractéristiques spécifiques des élèves accueillis. Il est un fil conducteur de notre politique éducative et oriente nos projets et actions. Evalué tous les ans à partir d'indicateurs précis, le rapport pédagogique annuel rendra compte chaque année de son suivi.

Etablissement de deuxième catégorie accueillant 565 élèves à la rentrée 2020, le collège Camille Claudel accueille principalement les élèves issus des écoles élémentaires de la commune. Situé dans une ville en pleine expansion depuis une dizaine d'années, le collège connaît lui aussi une évolution du public accueilli en termes d'indicateurs sociaux. Considéré il y a quelques temps comme un collège plutôt favorisé, la mixité transparait aujourd'hui comme un élément fort et moteur des politiques éducatives à mener. L'indice de positionnement social est, de ce point de vue, très légèrement inférieur à la moyenne départementale.

Néanmoins, les résultats obtenus restent très bons au regard du taux de réussite au diplôme national du brevet, et des taux élevés d'orientation en seconde générale et technologique post troisième, fruit d'un vrai dynamisme pédagogique au sein des équipes de l'établissement, et d'un accompagnement bienveillant, exigeant et fédérateur.

Orientation post 3^{ème}

Taux de passage post-3ème		2015	2016	2017	2018	2019	2020
Redoublement	Etab	5,0	4,1	2,0	0,7	0,8	2,5
	Dépt	68,9	69,2	68,7	69,3	69,1	71,5
2nde GT	Etab	70,0	77,4	67,3	72,9	78,0	82,9
	Acad	71,6	72,9	73,5	73,0	73,5	75,4
	France	64,3	65,5	65,9	65,5	65,3	67,3
	Etab	17,1	13,7	20,7	21,4	18,9	12,7
2nde PRO	Dépt	20,5	20,9	20,9	20,7	20,7	19,7
	Acad	17,7	17,7	17,4	17,6	17,3	16,8
	France	19,4	19,3	18,9	19,1	19,2	18,8
	Etab	3,6	1,4	4,0	1,4	1,5	0
CAP	Etab	0	0	2,0	0	0	0
Agriculture	Etab	1,4	2,7	3,3	1,4	0,8	0
Apprentissage	Etab	2,9	0,7	0,7	2,2	0	0
Autres situations	Etab						

Réussite au DNB

Taux de réussite au DNB et valeurs ajoutées	2015	2016	2017	2018	2019	2020
Taux de réussite brut	88	91	83	93	98	96
Valeur ajoutée / Académie	+1	+2	-7	+6	+10	+5

Le climat scolaire est propice aux apprentissages. Les équipes enseignantes sont mobilisées pour la réussite de tous, et engagé de vraies réflexions pour faire progresser les élèves.

La participation aux instances reste importante, et les équipes enseignantes restent mobilisées. Elèves et parents entretiennent quant à eux un sentiment d'appartenance assez fort, se traduisant par une présence et un investissement important des parents d'élèves et de leurs représentants.

Le collège accueille depuis quelques années un dispositif ULIS « troubles des fonctions cognitives » (TFC). Les douze élèves qui composent le dispositif profitent de temps d'inclusion réguliers et efficaces, avec des professeurs très bienveillants dans leur ensemble et sensibilisés à l'école inclusive et aux problématiques d'élèves à besoins particuliers.

Pour la troisième année, le collège accueille une autre structure en son sein avec des élèves en situation de handicap : l'IEM du petit Tremblay. Ce partenariat a connu certaines difficultés dans le passé, liées peut-être à un manque de préparation et de concertation entre les différents acteurs éducatifs.

Un important travail reste à faire, dans la mesure où l'IEM souhaite disposer d'une classe externalisée, et que nous ne sommes pour l'instant pas en mesure de la leur fournir de façon pérenne.

Depuis quelques années, une vraie réflexion est menée par les équipes sur la place des sciences cognitives dans leurs séquences pédagogiques. Une classe de 6^{ème} « cogni'classe » existe depuis 4 ans, constituée de professeurs volontaires qui ont fait le choix d'utiliser les données connues actuellement sur les sciences cognitives pour favoriser la réussite de leurs élèves. Par le biais de Learning Lab' organisés par les professeurs, nombre d'entre-eux ont la volonté de découvrir l'apport des sciences cognitives dans leur pédagogie.

Parmi les enseignements proposés, peu d'options sont enseignées au collège. En effet, seul l'enseignement du latin est proposé aux élèves à partir de la 5^{ème}.

Peu d'élèves choisissent l'allemand comme seconde langue vivante (9 élèves ont pris allemand LV2 en 5^{ème} à la rentrée 2020).

Enfin, le collège a développé depuis quelques années une politique axée vers l'éducation au développement durable. En 2020-2021, l'obtention du label E3D de niveau 1 a permis une première reconnaissance des nombreuses actions menées tout au long de l'année. Cette même année, la demande d'obtention du label E3D de niveau 3 a été formulée.

3. POINTS D'APPUI

Le collège Camille CLAUDEL possède de nombreux atouts :

- ❖ **La dimension « humaine »** de l'établissement.
- ❖ **Une situation géographique** privilégiée, un cadre de vie agréable.
- ❖ **Des installations sportives** proches et de bonnes qualités.
- ❖ **Des locaux entretenus**, une sécurité globale très satisfaisante.
- ❖ **Des finances saines** :
 - Un investissement régulier en matériel,
 - Un suivi du matériel de grande qualité
- ❖ **L'investissement des personnels** dans les projets pédagogiques :
 - L'ouverture culturelle proposée aux élèves (Actions, voyages et sorties)
 - La bienveillance des personnels et une vraie volonté d'accompagner chacun individuellement.
 - De nombreux projets tout au long de l'année
- ❖ Un **Foyer Socio-Éducatif (FSE)** actif et fédérateur qui propose des activités aux élèves sur le temps de midi en participant à leur financement.
- ❖ Le dynamisme et l'implication des **associations des parents d'élèves**.



4. DECLINAISON LOCALE DU PROJET ACADEMIQUE 2021-2024

Prenant appui sur le bilan du projet académique 2020, le **nouveau projet de l'académie de Versailles 2021-2024** propose à tous les acteurs du monde de l'éducation et à tous les partenaires **trois grandes ambitions** :

**APPRENDRE
S'EPANOUIR
SE TRANSFORMER**

Pour chacune de ces ambitions, plusieurs objectifs sont fixés. Ils structureront notre action de 2021 à 2025. Cette trame sera complétée par des actions concrètes à mener ensemble.

AXE 1 : DES DYNAMIQUES RENOUVELEES AU CŒUR DES APPRENTISSAGES

- Objectif 1 : S'épanouir dans les apprentissages
- Objectif 2 : Stimuler l'autonomie, la persévérance et l'engagement
- Objectif 3 : Accompagner le parcours des élèves

AXE 2 : DES COLLECTIFS APPRENANTS ET ENGAGES

- Objectif 4 : S'évaluer pour éclairer et orienter l'action
- Objectif 5 : Stimuler l'intelligence collective, accroître et valoriser les compétences
- Objectif 6 : Oser ensemble

AXE 3 : APPRENDRE, S'EPANOUIR, SE TRANSFORMER DANS LES LIEUX D'INSPIRATION ET DE REALISATION

- Objectif 7 : Accélérer le succès des territoires
- Objectif 8 : Contribuer au bonheur à l'école, des lieux pour bien vivre ensemble
- Objectif 9 : Cultiver des lieux et des « tiers-lieux » apprenants

- **Objectif 10 : Cet objectif est le vôtre :**

Définir une politique éducative s'inscrivant dans les axes et objectifs du projet académique, tout en répondant aux caractéristiques locales de l'établissement et des publics accueillis.

5. LE PROJET D'ETABLISSEMENT

AXE 1 : ACCOMPAGNER CHAQUE ELEVE DANS LA REUSSITE DE SON PARCOURS SCOLAIRE ET PREVENIR LE DECROCHAGE

Objectif 1 :
**Développer le
 parcours avenir dès
 l'entrée au collège
 pour favoriser une
 orientation choisie en :**

	Effets attendus	Actions	Indicateurs
Informant et en accompagnant, au sein du collège, chaque élève dans un parcours personnalisé	<ul style="list-style-type: none"> • Une majorité d'élèves bénéficie d'une orientation choisie et non subie. • Un accès facilité aux informations concernant l'orientation pour tous les élèves. • Une prise en charge individualisée des différents parcours. 	<ul style="list-style-type: none"> • Mise en place du forum des métiers, • Aménagement d'un coin au CDI dédié à l'orientation. • Interventions de la PsyEN dans les classes et prises de rendez-vous individuels. 	<ul style="list-style-type: none"> • Au moins 90% des élèves de troisième participent au forum des métiers. • Nombre d'élèves ayant consulté des documents au coin orientation du CDI (fiche à disposition des élèves pour inscrire leur nom et la date de leur passage). • Chaque classe de troisième bénéficie d'une intervention de la PsyEN • Nombre d'élèves reçus en Rendez-vous individuels.
Elargissant l'offre de découverte, le plus tôt possible	<ul style="list-style-type: none"> • Diminution du nombre d'élèves en décrochage scolaire en 4^{ème} et 3^{ème}. • Des projets d'orientation dont la construction débute dès la 5^{ème} si besoin. 	<ul style="list-style-type: none"> • Découverte des métiers dès la 5^{ème}. • Souscription à un abonnement dédié à la découverte des métiers en ligne sur l'ENT. • Faciliter les mini-stages pour certains élèves. 	<ul style="list-style-type: none"> • Nombre de connexions sur le site dédié à la découverte des métiers. • Chaque classe de 5ème et de 4ème bénéficie d'une heure de vie de classe pour présenter le site dédié à la découverte des métiers. • Nombre de mini stages en 4ème / en 3^{ème}.
Développant un réseau de partenaires et en s'ouvrant vers l'extérieur	<ul style="list-style-type: none"> • Diversité des métiers présentés aux élèves pendant leur scolarité au collège. 	<ul style="list-style-type: none"> • Développer de façon pérenne les échanges avec des professionnels. 	<ul style="list-style-type: none"> • Nombre de professions représentées lors du forum des métiers. • Taux de professionnels qui renouvellent leur participation deux années successives ou plus • Taux de professionnels participant au forum des métiers qui accueillent ensuite des élèves de troisième en stage • Nombre d'interventions de professionnels dans les classes de troisième
Garantissant des liaisons inter-cycles de qualité	<ul style="list-style-type: none"> • Meilleure connaissance des lycées de secteur et des formations qui y sont proposées. • Choix du lycée cohérent avec le projet d'orientation de chaque élève. • Diminution des stéréotypes (géographiques notamment : connaissance des différents lycées de secteur pour formuler ses vœux d'orientation). • Conseil école/collège actif et cohérent. 	<ul style="list-style-type: none"> • Visite des établissements du bassin. • Ambassadeurs des lycées. • Accueil des futurs 6^{ème} • Organisation de projets écoles / collège • Echanges de pratiques professionnelles à partir des évaluations de 6^{ème} et élaboration d'outils communs. • Constitution des classes partagée et échanges d'informations favorisant la liaison. 	<ul style="list-style-type: none"> • Pourcentage d'élèves orientés vers chaque lycée de secteur. • Nombre de lycées représentés par les ambassadeurs des lycées. • Nombre de séances de cours avec présence d'ambassadeurs des lycées.

Objectif 2 :
Diversifier et s'approprier différentes pratiques pédagogiques en :

	Effets attendus	Actions	Indicateurs
Encourageant les pratiques pédagogiques innovantes	<ul style="list-style-type: none"> Mobilisation de tous les élèves en favorisant leur motivation. Développement de stratégies d'apprentissage efficaces. Développement de l'autonomie des élèves dans les apprentissages. 	<ul style="list-style-type: none"> Développement de la cogniclasse à plusieurs niveaux. Organisation de la semaine « en route vers d'autres apprentissages » Utilisation de jeux mathématiques, défis lecture, ... 	<ul style="list-style-type: none"> Nombre de cogniclasses dans l'établissement Nombre d'ateliers proposés lors de la semaine des apprentissages Nombre de classes concernées par un concours ou un défi
Encourageant les progrès de chacun et en renforçant les compétences acquises	<ul style="list-style-type: none"> Diminution du décrochage scolaire. Renforcer l'estime de soi dans le cadre scolaire. Développer les compétences de coopération. 	<ul style="list-style-type: none"> Conforter le dispositif « devoirs faits » à destination des élèves à besoin. Travail de groupes et de coopération. Utilisation des sciences cognitives, Learning Lab. Groupes de besoin en AP 	<ul style="list-style-type: none"> Pourcentage d'élèves effectivement inscrits à "Devoirs faits" parmi les élèves ciblés en Conseil de Classe. Répartition des élèves inscrits à "Devoirs faits" selon les niveaux de classe. Pourcentage d'élèves de troisième obtenant un niveau satisfaisant ou plus pour la compétence "D3 : Coopérer" Nombre de collègues ayant participé à au moins 2 réunions du learning lab. Fréquentation du LL (nombre de personnes présentes en moyenne) Nombre d'heures réalisées en groupe de besoin. Nombre d'élèves changeant de groupes au cours de l'année.
Confortant le conseil de classe dans une dimension pédagogique et éducative	<ul style="list-style-type: none"> Faire du bulletin un outil pédagogique. Rendre plus durables les effets des conseils de classe. Conseils de classe plus efficaces et apaisés, centrés sur le conseil aux élèves. Réduction du sentiment d'injustice lié aux mentions entre élèves. Chaque élève est capable de s'approprier les objectifs donnés par le conseil de classe pour la suite de son parcours. 	<ul style="list-style-type: none"> Suppression des mentions en pieds de bulletins. Définition d'objectifs à atteindre pour certains élèves pour le trimestre suivant après autoévaluation lors d'une rencontre encadrée. 	<ul style="list-style-type: none"> Suppression effective des mentions en pied de bulletin. Nombre de contestation suite aux conseils de classe. Nombre d'élèves bénéficiant d'objectifs à atteindre pour le trimestre suivant.
Favorisant l'interdisciplinarité et la pédagogie de projet	<ul style="list-style-type: none"> Décloisonner les connaissances disciplinaires et favoriser le lien entre les matières. Mobiliser tous les élèves en favorisant leur motivation. Favoriser la cohésion des équipes pédagogiques. 	<ul style="list-style-type: none"> Projets de classe Elaboration d'EPI formalisés autour de thématiques définies. 	<ul style="list-style-type: none"> Nombre de projets de classe sur l'année scolaire. Nombre d'EPI sur l'année scolaire.

Objectif 3 :
Personnaliser les
parcours inclusifs
en :

	Effets attendus	Actions	Indicateurs
Développant les outils d'aide et de suivi	<ul style="list-style-type: none"> • Limitation et prévention du décrochage scolaire. • Gestion plus facile des fiches de progrès. • Meilleure efficacité des dispositifs de lutte contre le décrochage. 	<ul style="list-style-type: none"> • Formalisation du tutorat • Formalisation des PPRE • Homogénéisation des fiches de progrès • Développer le GPDS et conforter son rôle. 	<ul style="list-style-type: none"> • Nombre d'élèves décrocheurs. • Nombre d'élèves tutorés. • Durée moyenne du tutorat. • Nombre de PPRE. • Evolution du nombre d'élèves suivis par le GPDS (par niveau, par trimestre).
Fluidifiant la transmission des informations	<ul style="list-style-type: none"> • Gain de temps pour une meilleure prise en charge de l'élève • Meilleur suivi et mise en confiance de l'élève 	<ul style="list-style-type: none"> • PPRE Passerelle • Transmission et consultation des PAP dans un espace identifié. • Elaboration d'un document récapitulatif des aménagements par élève, consultable depuis l'ENT 	<ul style="list-style-type: none"> • Nombre de PPRE mis en place (au moins au premier trimestre) suite à un PPRE passerelle. • Existence du document récapitulatif.
Identifiant les besoins de façon précoce	<ul style="list-style-type: none"> • Meilleure connaissance des troubles de la part des enseignants. • Plus grande efficacité et rapidité dans la prise en charge des élèves concernés. • Meilleure connaissance des besoins individuels des élèves pour que les enseignants puissent anticiper et améliorer leur prise en charge. • Meilleure intégration et bien être amélioré des élèves de l'ULIS et de l'IEM. • Fluidité de la communication avec les professeurs spécialisés. 	<ul style="list-style-type: none"> • Formation des professeurs sur les différents troubles cognitifs. • Formaliser les besoins et objectifs des élèves de l'ULIS et de l'IEM. 	<ul style="list-style-type: none"> • Pourcentage des membres de l'équipe pédagogique qui a suivi une formation sur les troubles cognitifs. • Nombre d'heures de formation suivie. • Pourcentage des élèves de l'ULIS et de l'IEM qui bénéficient d'un outil de suivi de leurs besoins ou objectifs.

Objectif 4 :
Favoriser une
évaluation
garantissant la
réussite de tous en :

	Effets attendus	Actions	Indicateurs
Clarifiant les attentes des enseignants à destination des élèves	<ul style="list-style-type: none"> • Les élèves comprennent mieux les attentes des enseignants. • Les élèves bénéficient d'outils pour se préparer aux évaluations. 	<ul style="list-style-type: none"> • Communication des critères d'évaluation lisibles pour les élèves. 	<ul style="list-style-type: none"> • Outil de partage des critères d'évaluation.
Développant l'évaluation par compétences	<ul style="list-style-type: none"> • Améliorer la communication autour des compétences pour les rendre utiles. • Appropriation des critères d'évaluation des compétences par les enseignants, par les élèves et les familles. • Meilleure communication entre les acteurs autour de la notion de compétence. 	<ul style="list-style-type: none"> • Redéfinition des compétences pour qu'elles soient lisibles pour les élèves et les familles. (il ne s'agit pas dans cette action d'évaluer uniquement par compétences, mais bien de réaliser un outil qui permet aux élèves et aux familles de savoir quelle compétence a été travaillée, évaluée, et acquise. 	<ul style="list-style-type: none"> • Nombre de compétences utilisées par cycle. • Grille de compétences harmonisée effectivement mise en œuvre.
Favorisant une évaluation positive et valorisante	<ul style="list-style-type: none"> • Favoriser l'attention des élèves aux conseils donnés à l'issue des évaluations. • Donner du sens à l'évaluation et accompagner l'élève dans la construction de son estime scolaire. • Dédramatiser les conséquences d'une évaluation et favoriser le rôle positif de l'erreur. 	<ul style="list-style-type: none"> • Eviter les termes stigmatisants ou blessants dans les appréciations. • Garantir une évaluation bienveillante. 	<ul style="list-style-type: none"> • Nombre de parents qui sollicitent un enseignant ou la direction pour une appréciation qui ne convient pas ou une incompréhension suite à une appréciation.

AXE 2 : FAVORISER L'APPRENTISSAGE DE LA RESPONSABILITE, DE LA CITOYENNETE ET DU VIVRE ENSEMBLE PERMETTANT L'EPANOUISSEMENT DE CHACUN

Objectif 1 :

Encourager une éducation au développement durable en :

	Effets attendus	Actions	Indicateurs
Sensibilisant les élèves et en en faisant l'affaire de tous et de toutes les disciplines	<ul style="list-style-type: none"> Moins de déchets dans le collège. Tri plus efficace à la cantine. Meilleure connaissance des enjeux de l'EDD par tous (élèves, parents, personnels) 	<ul style="list-style-type: none"> Elaboration d'heures de vie de classe en lien avec l'éducation au développement durable Election et formation des éco-délégués Formation sur le tri à la cantine Information au sein du collège sur le tri des déchets (Affichages, expositions, ...) 	<ul style="list-style-type: none"> Taux de réservation de la vie de classe E3D. Au moins une fois par trimestre, sensibilisation des éco-délégués sur les tables de tri. Au moins une fois par mois, nettoyage du collège par les élèves.
Incantant les élèves à s'investir dans des actions responsables	<ul style="list-style-type: none"> Connaissance de la démarche E3D par tous les élèves. Elèves acteurs de la démarche E3D. 	<ul style="list-style-type: none"> Organisation d'ateliers ponctuels tout au long de l'année. Ramassage des déchets tout au long de l'année, en impliquant tous les élèves et tous les enseignants. Greenwalk en lien avec la mairie Mise en place de l'Ecopâturage Espace biodiversité Recyclage des livres dans les boîtes à livres 	<ul style="list-style-type: none"> Nombre d'actions organisées sur l'année. Nombre d'élèves impliqués dans les actions DD. Nombre d'adultes impliqués dans les actions DD.
Développant des partenariats	<ul style="list-style-type: none"> Développer l'esprit collectif Elargir les apprentissages vers des compétences transversales 	<ul style="list-style-type: none"> Partenariat avec la mairie Actions solidaires (bouchons, bourse aux jouets et aux vêtements, course contre la faim, ...) avec différents partenaires 	<ul style="list-style-type: none"> Efficacité des actions solidaires (nombre de bouchons récoltés, quantité de jouets et de vêtements collectés). Nombre d'interventions proposées dans l'année. Nombre de partenaires.

Objectif 2:

Garantir le bien-être de chacun au sein de l'établissement en:

	Effets attendus	Actions	Indicateurs
Accordant une attention particulière à l'hygiène et la restauration	<ul style="list-style-type: none"> Satisfaction des élèves sur la demi-pension. Climat serein pendant le temps de demi-pension. Etablissement qui reste propre 	<ul style="list-style-type: none"> Réalisation d'un audit pour améliorer la qualité de la restauration, Formation et accompagnement des agents dans des objectifs déterminés 	<ul style="list-style-type: none"> Gaspillage alimentaire Propreté du réfectoire à l'issue des services de demi-pension. Nombre de formations à destination des agents.
Améliorant le cadre de vie	<ul style="list-style-type: none"> Climat scolaire plus serein. Favoriser le respect des locaux Augmentation du sentiment d'appartenance. 	<ul style="list-style-type: none"> Réaménagement des espaces de vie. Projet autour de l'atrium pour en faire un lieu de vie. Mise en valeur des productions d'élèves dans l'établissement. 	<ul style="list-style-type: none"> Nombre de dégradations en un an. Nombre d'actions et de projets qui favorisent le cadre de vie. Nombre de projets d'élèves mis en valeur.
Favorisant un climat serein	<ul style="list-style-type: none"> Bien-être des élèves et de la communauté éducative. Diminution du nombre d'incidents. 	<ul style="list-style-type: none"> En lien avec le CESC, développement d'actions de prévention contre le harcèlement Promotion d'actions favorisant l'égalité garçons/filles. Ouverture et réorganisation du foyer des élèves Suivi et mise en œuvre d'actions proposées dans le cadre du CVC 	<ul style="list-style-type: none"> Nombre de punitions ou sanctions pour altercations, bagarres, dégradations. Nombre d'élèves en mal-être reçus ou identifiés par les personnels éducatifs. Nombre de cas de harcèlement.
Encourageant les initiatives de convivialité	<ul style="list-style-type: none"> Développer le sentiment d'appartenance. Etablir une relation de confiance entre les différents acteurs de l'établissement. 	<ul style="list-style-type: none"> Organisation de journées à thème Bal de fin d'année pour les 3^{ème} Evénements à destination des personnels 	<ul style="list-style-type: none"> Nombre d'actions proposées par le CVC. Nombre d'événements de convivialité organisés pour les personnels.

Objectif 3 :

Développer l'engagement individuel et collectif pour assurer un sentiment d'appartenance en

	Effets attendus	Actions	Indicateurs
Prévoyant un temps de visite pour les nouveaux arrivants avant la réunion en plénière	<ul style="list-style-type: none"> Nouveaux personnels mieux intégrés. Meilleure efficacité des personnels dans la prise en charge des élèves. 	<ul style="list-style-type: none"> Réorganisation de la journée de prérentrée avec temps d'accueil pour les nouveaux professeurs. Livret d'accueil numérique avec clés USB offertes à chaque personnel. 	<ul style="list-style-type: none"> Questionnaire de satisfaction pour les nouveaux personnels.
Communiquant régulièrement sur les actions réalisées et les projets en cours.	<ul style="list-style-type: none"> Meilleure connaissance des projets mis en place dans l'établissement. 	<ul style="list-style-type: none"> Communication régulière via l'ENT Relation avec le service communication de la municipalité. 	<ul style="list-style-type: none"> Nombre de personnes actives sur l'ENT. Nombre d'articles sur le site du collège. Nombre d'actions communiquées par la municipalité.
Développant l'Association sportive	<ul style="list-style-type: none"> Favoriser un accès à l'AS. Faciliter l'accès de tous à la pratique d'une activité sportive. Meilleure connaissance de l'As par l'ensemble de la CE. 	<ul style="list-style-type: none"> Communication régulière des résultats obtenus. Portrait hebdomadaire du sportif de la semaine Création d'équipements sportifs propres à l'établissement. 	<ul style="list-style-type: none"> Nombre d'élèves inscrits à l'AS. Nombre d'articles en lien avec l'AS sur le journal de Camille et sur le site internet.

Objectif 4 :

Créer les liens nécessaires à la cohésion de tous les acteurs en :

	Effets attendus	Actions	Indicateurs
Organisant des actions de cohésion et des temps pédagogiques ludiques pour les élèves.	<ul style="list-style-type: none"> Favoriser le sentiment d'appartenance à l'établissement. Favoriser un climat serein au sein de la classe. 	<ul style="list-style-type: none"> Sorties et jeux de cohésion Voyages scolaires Réflexion d'heures de vie de classe autour de la cohésion. 	<ul style="list-style-type: none"> Nombre de sorties et de voyages scolaires. Nombres d'heures de vie de classe sur la cohésion Nombre de réunions d'équipe pédagogique.
Créant une amicale des personnels et en encourageant les initiatives de convivialité	<ul style="list-style-type: none"> Cohésion des personnels. Amélioration du bien-être au travail. 	<ul style="list-style-type: none"> Création d'une association des personnels Organisation d'événements tout au long de l'année. 	<ul style="list-style-type: none"> Nombre d'adhérents à l'amicale. Nombre d'événements dans l'année.
Privilégiant et encourageant les rencontres et échanges humains.	<ul style="list-style-type: none"> Gestion efficace des réunions. Rapidité d'organisation Permettre à chacun de s'impliquer dans l'établissement. 	<ul style="list-style-type: none"> Dans la mesure du possible, libérer une plage unique dans les emplois du temps qui permettra aux personnels de se réunir. 	<ul style="list-style-type: none"> Nombre de personnes présentes aux réunions.

AXE 3 : PROMOUVOIR L'OUVERTURE CULTURELLE ET INTERNATIONALE

Objectif 1:

Conforter et développer le réseau partenarial en :

	Effets attendus	Actions	Indicateurs
Renforçant les liens avec les partenaires tout en en développant de nouveaux.	<ul style="list-style-type: none"> Avoir des contacts réguliers avec les partenaires de la ville. Avoir plus d'échanges culturels avec des d'écrivains/ artistes contemporains. 	<ul style="list-style-type: none"> Liens avec la médiathèque Club SprixCritik : rencontre avec un auteur 	<ul style="list-style-type: none"> Nombre de rencontres à l'année.
Développant les sorties culturelles, pour tous.	<ul style="list-style-type: none"> Découvrir le patrimoine commun. Développer la curiosité. 	<ul style="list-style-type: none"> Développement de collège au cinéma, sorties au théâtre, aux musées 	<ul style="list-style-type: none"> Nombre de sorties par classe dans chaque niveau. Répartition homogène de l'ODE.
Favorisant la collaboration avec le CDI, en multipliant les projets interdisciplinaires et la participation aux concours.	<ul style="list-style-type: none"> Raccrocher les élèves à leur apprentissage. Développer le travail de groupe et la collaboration. Développer l'écoute et l'ouverture d'esprit. 	<ul style="list-style-type: none"> Organisation d'expositions Organisation de semaines à thème 	<ul style="list-style-type: none"> Nombres de projets culturels et artistiques au CDI Nombre d'élèves investis dans chaque projet.

Objectif 2:

S'ouvrir à l'international en :

	Effets attendus	Actions	Indicateurs
Organisant des séjours linguistiques	<ul style="list-style-type: none"> Découvrir de nouvelles cultures. Améliorer la pratique des langues étrangères. Amélioration du vivre ensemble et cohésion de groupe. Acquérir plus d'autonomie. Découvrir de nouvelles relations enseignants / élèves. Motiver les apprentissages dans un contexte authentique. Permettre à tous de partir à l'étranger. 	<ul style="list-style-type: none"> Voyage en Espagne Voyage dans un pays anglophone Immersion dans les Tippiés 	<ul style="list-style-type: none"> Nombre d'élèves participant aux voyages. Nombre d'offres de voyages linguistiques organisés.
Découvrant les cultures voisines à travers la gastronomie, la musique, des expositions.	<ul style="list-style-type: none"> Découvrir de nouvelles cultures. Développer la curiosité. Retrouver le plaisir d'aller au collège. Favoriser la cohésion de tous les membres du collège. Découvrir de nouvelles relations enseignants / élèves. 	<ul style="list-style-type: none"> Journées à thème (dégustation, repas, expositions) Diffusion de musiques du monde sur les temps de repas, dans le hall durant les inter-cours. 	<ul style="list-style-type: none"> Nombre de journées à thème organisées. Nombre d'élèves participant à chaque action.
Favorisant les échanges linguistiques	<ul style="list-style-type: none"> Découvrir de nouvelles cultures. Améliorer la pratique des langues étrangères. Communiquer avec des élèves dans d'autres pays. Motiver les apprentissages en établissant de nouveaux liens sociaux. Maîtriser les outils internet. 	<ul style="list-style-type: none"> Correspondance avec un établissement de l'étranger E-twinning ? Erasmus + ? 	<ul style="list-style-type: none"> Nombre de classes concernées par les projets. Nombre d'actions mises en place.
En développant les enseignements des langues	<ul style="list-style-type: none"> Découvrir le plus tôt possible une nouvelle langue vivante. 	<ul style="list-style-type: none"> Ouverture d'une classe bi-langue 	<ul style="list-style-type: none"> Existence de la classe bi-langue

Objectif 3:
Développer la politique documentaire en :

	Effets attendus	Actions	Indicateurs
Élargissant l'accessibilité de l'offre du CDI	<ul style="list-style-type: none"> Pouvoir consulter la base du CDI en ligne. Favoriser l'accès à la lecture. Faciliter le prêt de livres. Enrichir la culture littéraire et l'esprit critique. 	<ul style="list-style-type: none"> Mise en place de la plate-forme e-sidoc pour simplifier les emprunts. 	<ul style="list-style-type: none"> Mise en place de la plateforme pour l'année 2021/2022. Nombres de consultations. Nombre de prêts. Nombre d'emprunteurs.
Favorisant l'accès à la lecture	<ul style="list-style-type: none"> Retrouver/découvrir le plaisir simple de la lecture. Etablir une autre relation adultes / élèves. Apaiser le climat scolaire. Avoir un geste éco-citoyen. Partager ses expériences de lecture. 	<ul style="list-style-type: none"> Lire ensemble Nuits de la lecture Mise en place d'une boîte à livre 	<ul style="list-style-type: none"> Taux d'élèves ayant de quoi lire Taux de participation Nombre de livres apportés Contenu de la boîte à livres Fréquentation des élèves aux nuits de la lecture.
Développant l'offre du CDI	<ul style="list-style-type: none"> Meilleure appropriation du fond, pour les élèves et les professeurs. 	<ul style="list-style-type: none"> Sondage auprès des élèves et des personnels Présentation du « livre de la semaine » 	<ul style="list-style-type: none"> Fréquentation du CDI Nombre de commandes de livres

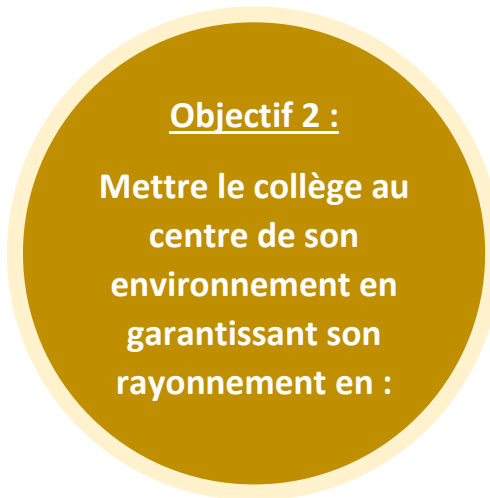
Objectif 4:
Faire évoluer les pratiques sportives et les différents rôles liés au sport en :

	Effets attendus	Actions	Indicateurs
Faisant découvrir le patrimoine local et national	<ul style="list-style-type: none"> Découverte de l'environnement local pour nos élèves. Favoriser la dynamique de groupe. Découverte d'APSA. 	<ul style="list-style-type: none"> Journée d'intégration des 6^{ème} à Fontainebleau Activités de sports d'hiver 	<ul style="list-style-type: none"> Nombre de sorties ou d'actions organisées. Nombre d'élèves impactés. Intérêt des élèves après enquête de satisfaction.
Organisant une pratique sportive solidaire	<ul style="list-style-type: none"> Développer la solidarité. Développer l'esprit d'équipe et la cohésion de groupe. Ouverture sur le monde. Valorisation de l'action par la mairie. 	<ul style="list-style-type: none"> Course contre la faim Greenwalk 	<ul style="list-style-type: none"> Nombre de parrainages. Somme récoltée. Masse de déchets ramassés.
Renforçant la convivialité autour d'une culture commune	<ul style="list-style-type: none"> Développer la convivialité et la cohésion. Développer le dépassement de soi. Développer le sentiment d'appartenance et la motivation. Découverte du sport de haut niveau lors d'une rencontre sportive. 	<ul style="list-style-type: none"> Raid du district Fête de l'AS Sorties dans le cadre de l'AS Galette de l'AS 	<ul style="list-style-type: none"> Nombre de participants au Raid et à la fête de l'AS. Nombre d'actions organisées au cours de l'année. Nombre d'élèves présents à chaque action.
Visant l'excellence sportive	<ul style="list-style-type: none"> AS dynamique et compétitive Renforcer le dépassement de soi et le goût de l'effort. 	<ul style="list-style-type: none"> Développement des compétitions dans le cadre de l'UNSS. Développement des différents rôles liés au sport. Ouverture d'une section sportive Hand-Ball. 	<ul style="list-style-type: none"> Nombre de jeunes officiels formés. Niveau des jeunes officiels. Résultats de l'AS. Existence de la section sportive. Nombre d'élèves inscrits à la section sportive. Résultats de la section sportive.

AXE 4 : DEVELOPPER LA COMMUNICATION PAR LA POLITIQUE NUMERIQUE



	Effets attendus	Actions	Indicateurs
Optimisant l'utilisation des outils de communication qui existent déjà	<ul style="list-style-type: none"> • Identification et harmonisation des différents outils de communication. • Faciliter la communication entre les personnels, les élèves et les familles. 	<ul style="list-style-type: none"> • Evolution du journal hebdomadaire • Utilisation de l'ENT par tous et pour tous. • Généralisation de la boîte mail professionnelle 	<ul style="list-style-type: none"> • Pourcentage de comptes activés / non activés. • Fréquence de connexion des différents utilisateurs. • Taux de satisfaction des PP dans les échanges avec les familles.
Développant de nouveaux moyens de communication	<ul style="list-style-type: none"> • Améliorer la communication interne. • Favoriser la participation aux différents événements (DD, CVC...). • Fluidifier les flux d'élèves. • Réduire les affichages papiers et l'envoi de mails. 	<ul style="list-style-type: none"> • Diffusion d'informations sur des panneaux lumineux. • Création d'une Webradio 	<ul style="list-style-type: none"> • Mise en place de ces panneaux. • Nombre d'élèves participants aux événements. • Meilleure connaissance des événements (Sondage Communauté Educative). • Création de la webradio • Nombre d'émission par an
Instaurant des moments de concertation lorsque cela est nécessaire pour privilégier les rencontres et les échanges humains	<ul style="list-style-type: none"> • Meilleure réactivité face aux problématiques rencontrées. • Résolution efficace des problématiques. • Facilitation de la participation aux réunions. 	<ul style="list-style-type: none"> • Instauration d'une heure banalisée dans l'emploi du temps des enseignants. • Maintien des réunions de préparation des conseils de classe. • Développement des réunions d'équipes autour des problématiques de classe. 	<ul style="list-style-type: none"> • Taux de participation aux réunions. • Efficacité des conseils de classe (Temps). • Nombre de problématiques traitées.
Préservant l'épanouissement et le bien-être des personnels en rappelant le droit à la déconnexion	<ul style="list-style-type: none"> • Réussite des projets numériques mis en place. • Favoriser l'usage du numérique au sein de l'EPL. • Rendre la pratique des personnels plus efficace. • Entretenir la motivation des personnels. 	<ul style="list-style-type: none"> • Identification et communication d'une plage de déconnexion ET limitation des sollicitations (en donnant des règles simples). • Mise à disposition de matériel numérique fonctionnel et pérenne. 	<ul style="list-style-type: none"> • Nombre de réservations de la salle informatique et des outils numériques. • Nombre d'interventions du référent numérique. • Nombre de mails reçus.
Définissant une charte graphique, commune à tous	<ul style="list-style-type: none"> • Meilleure lisibilité des documents communs. 	<ul style="list-style-type: none"> • Utilisation d'une charte graphique pour tous. • Création d'un nouveau logo. 	<ul style="list-style-type: none"> • Existence d'une charte graphique.



	Effets attendus	Actions	Indicateurs
Développant le site internet de l'établissement, vitrine du collège	<ul style="list-style-type: none"> • Existence d'un site internet alimenté régulièrement. • Communication fréquente sur la vie de l'établissement. 	<ul style="list-style-type: none"> • Création du site internet. • Gestion de son alimentation par un référent. 	<ul style="list-style-type: none"> • Nombre de publications par semaine. • Nombre de visites par mois.
Développant les rencontres avec les parents des écoles élémentaires pour leur présenter le collège et ses projets.	<ul style="list-style-type: none"> • Donner une image positive de l'établissement de rattachement. • Eviter la fuite vers l'enseignement privé. • Etablir une relation de confiance avec les futurs parents d'élèves. 	<ul style="list-style-type: none"> • Réunions d'information dans les écoles élémentaires. • Visite de l'établissement lors de la journée « portes ouvertes ». 	<ul style="list-style-type: none"> • Nombre de parents qui bénéficient de ces présentations. • Nombre de parents participant à la JPO.
Organisant des moments privilégiés avec les différents partenaires	<ul style="list-style-type: none"> • Travailler davantage avec nos partenaires. • Améliorer les échanges partenariaux. • Augmenter le nombre de partenaires. 	<ul style="list-style-type: none"> • Organisation de cérémonies. • Organisation de rencontres régulières. 	<ul style="list-style-type: none"> • Nombre de partenaires. • Nombre de rencontres avec nos partenaires. • Taux de participation des élèves pour chaque rencontre.

Objectif 3:

Formaliser un projet numérique en :

	Effets attendus	Actions	Indicateurs
Dotant l'établissement de matériel récent et fonctionnel	<ul style="list-style-type: none"> • Meilleure performance du matériel numérique. • Modernisation du parc informatique. • Permettre aux élèves de travailler sur des logiciels récents. • Amélioration des conditions d'enseignement des professeurs. • Amélioration de l'apprentissage des élèves. 	<ul style="list-style-type: none"> • Demandes de renouvellement de matériel au conseil départemental, selon les besoins. • Réalisation d'un audit sur le numérique 	<ul style="list-style-type: none"> • Année de mise en place du matériel informatique. • Nombre de matériel renouvelé chaque année. • Nombre de demandes d'interventions pour un problème informatique. • Temps d'attente avant la résolution du problème informatique.
Faisant évoluer la charte des usages numériques pour l'adapter au contexte d'établissement	<ul style="list-style-type: none"> • Charte numérique qui correspond au besoin de l'établissement. • Responsabiliser les utilisateurs à l'usage du numérique. 	<ul style="list-style-type: none"> • Mise à jour de la charte des usages numériques. 	<ul style="list-style-type: none"> • Nombre de manquement au respect de la charte numérique.
Créant un registre de recensement du matériel informatique	<ul style="list-style-type: none"> • Meilleure connaissance et meilleur suivi du parc informatique. • Meilleure ventilation du matériel numérique. • Amélioration des conditions d'enseignement des professeurs. 	<ul style="list-style-type: none"> • Création du registre • Diffusion du registre dans un dossier sur l'ENT 	<ul style="list-style-type: none"> • Existence du registre. • Nombre de demandes d'utilisation d'un matériel existant.

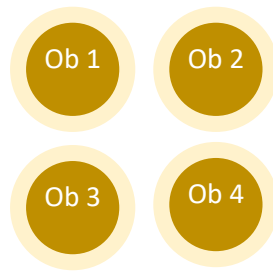
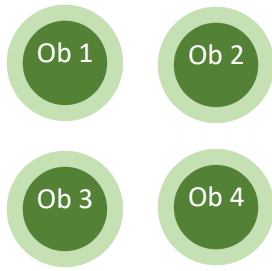
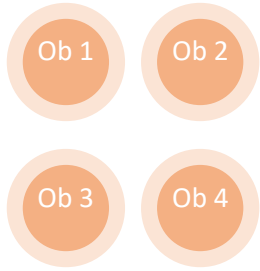
Objectif 4:

Consolider la formation et l'appropriation des outils par tous les acteurs de la communauté éducative en :

	Effets attendus	Actions	Indicateurs
Développant la formation des personnels	<ul style="list-style-type: none"> • Améliorer l'efficacité et l'autonomie des personnels dans l'usage des outils numériques. • Diversifier les pratiques pédagogiques. • Favoriser la cohésion et le travail en équipe. 	<ul style="list-style-type: none"> • Recensement annuel des besoins en formation des personnels. • Développement des formations internes. • Elargissement des FIL et diffusion auprès du plus grand nombre. 	<ul style="list-style-type: none"> • Nombre de formations et de participants. • Nombre de réservations de la salle informatique et des outils numériques. • Nombre de projets nécessitant l'usage du numérique (seul ou à plusieurs).
Garantissant à chaque élève des enseignements de qualité, selon son niveau	<ul style="list-style-type: none"> • Favoriser l'éducation au numérique et la différenciation pédagogique. 	<ul style="list-style-type: none"> • Développement de l'entraînement à PIX. • Dès la 6^{ème}, par le biais de l'AP, formation à l'ENT et à d'autres outils numériques. 	<ul style="list-style-type: none"> • Score moyen à la certification PIX.



FICHE ACTION



FICHE BILAN D'ACTION

Intitulé de l'action :		Date :	
Lieu :		Effectif :	
Classe(s) concernée(s) :			
Lien(s) avec le projet d'établissement :			
Descriptif :			
Bilan :			
Perspective :			

SUIVI DES INDICATEURS

AXE 1 : ACCOMPAGNER CHAQUE ELEVE DANS LA REUSSITE DE SON PARCOURS SCOLAIRE ET PREVENIR LE DECROCHAGE

O1 : Développer le parcours avenir dès l'entrée au collège pour favoriser une orientation choisie

Indicateurs	2021-2022	2022-2023	2023-2024	2024-2025	Mode d'évaluation
Au moins 90% des élèves de troisième participent au forum des métiers.					
Nombre d'élèves ayant consulté des documents au coin orientation du CDI (fiche à disposition des élèves pour inscrire leur nom et la date de leur passage).					
Chaque classe de troisième bénéficie d'une intervention de la PsyEN					
Nombre d'élèves reçus en Rendez-vous individuels.					
Nombre de connexions sur le site dédié à la découverte des métiers.					
Chaque classe de 5ème et de 4ème bénéficie d'une heure de vie de classe pour présenter le site dédié à la découverte des métiers.					
Nombre de mini stages en 4ème / en 3 ^{ème} .					
Nombre de professions représentées lors du forum des métiers.					
Taux de professionnels qui renouvellent leur participation deux années successives ou plus					
Taux de professionnels participant au forum des métiers qui accueillent ensuite des élèves de troisième en stage					
Nombre d'interventions de professionnels dans les classes de troisième					
Pourcentage d'élèves orientés vers chaque lycée de secteur.					
Nombre de lycées représentés par les ambassadeurs des lycées.					
Nombre de séances de cours avec présence d'ambassadeurs des lycées.					

O2 : Diversifier et s'approprier différentes pratiques pédagogiques

Indicateurs	2021-2022	2022-2023	2023-2024	2024-2025	Mode d'évaluation
Nombre de cogniclasses dans l'établissement					
Nombre d'ateliers proposés lors de la semaine des apprentissages					
Nombre de classes concernées par un concours ou un défi					
Pourcentage d'élèves effectivement inscrits à "Devoirs faits" parmi les élèves ciblés en Conseil de Classe.					
Répartition des élèves inscrits à "Devoirs faits" selon les niveaux de classe.					
Pourcentage d'élèves de troisième obtenant un niveau satisfaisant ou plus pour la compétence "D3 : Coopérer"					
Nombre de collègues ayant participé à au moins 2 réunions du learning lab.					
Fréquentation du LL (nombre de personnes présentes en moyenne)					
Nombre d'heures réalisées en groupe de besoin.					
Nombre d'élèves changeant de groupes au cours de l'année.					
Suppression effective des mentions en pied de bulletin.					
Nombre de contestation suite aux conseils de classe.					
Nombre d'élèves bénéficiant d'objectifs à atteindre pour le trimestre suivant.					
Nombre de projets de classe sur l'année scolaire.					
Nombre d'EPI sur l'année scolaire.					

O3 : Personnaliser les parcours inclusifs

Indicateurs	2021-2022	2022-2023	2023-2024	2024-2025	Mode d'évaluation
Nombre d'élèves décrocheurs					
Nombre d'élèves tutorés.					
Durée moyenne du tutorat.					
Nombre de PPRE.					
Evolution du nombre d'élèves suivis par le GPDS (par niveau, par trimestre).					
Nombre de PPRE mis en place (au moins au premier trimestre) suite à un PPRE passerelle.					
Existence du document récapitulatif.					
Pourcentage des membres de l'équipe pédagogique qui a suivi une formation sur les troubles cognitifs.					
Nombre d'heures de formation suivie.					
Pourcentage des élèves de l'ULIS et de l'IEM qui bénéficient d'un outil de suivi de leurs besoins ou objectifs.					

O4 : Favoriser une évaluation garantissant la réussite de tous

Indicateurs	2021-2022	2022-2023	2023-2024	2024-2025	Mode d'évaluation
Outil de partage des critères d'évaluation.					
Nombre de compétences utilisées par cycle.					
Grille de compétences harmonisée effectivement mise en œuvre.					
Nombre de parents qui sollicitent un enseignant ou la direction pour une appréciation qui ne convient pas ou une incompréhension suite à une appréciation.					

AXE 2 : FAVORISER L'APPRENTISSAGE DE LA RESPONSABILITE, DE LA CITOYENNETE ET DU VIVRE ENSEMBLE PERMETTANT L'EPANOUISSEMENT DE CHACUN**O1 : Favoriser une évaluation garantissant la réussite de tous**

Indicateurs	2021-2022	2022-2023	2023-2024	2024-2025	Mode d'évaluation
Taux de réservation de la vie de classe E3D.					
Au moins une fois par trimestre, sensibilisation des éco-délégués sur les tables de tri.					
Au moins une fois par mois, nettoyage du collège par les élèves.					
Nombre d'actions organisées sur l'année.					
Nombre d'élèves impliqués dans les actions DD.					
Nombre d'adultes impliqués dans les actions DD.					
Efficacité des actions solidaires (nombre de bouchons récoltés, quantité de jouets et de vêtements collectés).					
Nombre d'interventions proposées dans l'année.					
Nombre de partenaires.					

O2 : Garantir le bien-être de chacun au sein de l'établissement

Indicateurs	2021-2022	2022-2023	2023-2024	2024-2025	Mode d'évaluation
Gaspillage alimentaire					
Propreté du réfectoire à l'issue des services de demi-pension					
Nombre de formations à destination des agents.					
Nombre de dégradations en un an.					
Nombre d'actions et de projets qui favorisent le cadre de vie.					
Nombre de projets d'élèves mis en valeur.					
Nombre de punitions ou sanctions pour altercations, bagarres, dégradations.					
Nombre d'élèves en mal-être reçus ou identifiés par les personnels éducatifs					
Nombre de cas de harcèlement.					
Nombre d'actions proposées par le CVC.					
Nombre d'événements de convivialité organisés pour les personnels.					

O3 : développer l'engagement individuel et collectif pour assurer un sentiment d'appartenance

Indicateurs	2021-2022	2022-2023	2023-2024	2024-2025	Mode d'évaluation
Questionnaire de satisfaction pour les nouveaux personnels.					
Nombre de personnes actives sur l'ENT.					
Nombre d'articles sur le site du collège.					
Nombre d'actions communiquées par la municipalité.					
Nombre d'élèves inscrits à l'AS.					
Nombre d'articles en lien avec l'AS sur le journal de Camille et sur le site internet.					

O4: Créer des liens nécessaires à la cohésion de tous les acteurs

Indicateurs	2021-2022	2022-2023	2023-2024	2024-2025	Mode d'évaluation
Nombre de sorties et de voyages scolaires.					
Nombres d'heures de vie de classe sur la cohésion					
Nombre d'adhérents à l'amicale.					
Nombre d'évènements dans l'année.					
Nombre de personnes présentes aux réunions.					
Nombre de réunions d'équipe pédagogique.					

AXE 3 : PROMOUVOIR L'OUVERTURE CULTURELLE ET INTERNATIONALE**O1 : Conforter et développer le réseau partenarial**

Indicateurs	2021-2022	2022-2023	2023-2024	2024-2025	Mode d'évaluation
Nombre de rencontres à l'année.					
Nombre de sorties par classe dans chaque niveau.					
Répartition homogène de l'ODE.					
Nombres de projets culturels et artistiques au CDI					
Nombre d'élèves investis dans chaque projet.					

O2 : S'ouvrir à l'international

Indicateurs	2021-2022	2022-2023	2023-2024	2024-2025	Mode d'évaluation
Nombre d'élèves participant aux voyages.					
Nombre d'offres de voyages linguistiques organisés.					
Nombre de journées à thème organisées.					
Nombre d'élèves participant à chaque action.					
Nombre de classes concernées par les projets.					
Nombre d'actions mises en place.					
Existence de la classe bi-langue					

O3: S'ouvrir à l'international

Indicateurs	2021-2022	2022-2023	2023-2024	2024-2025	Mode d'évaluation
Mise en place de la plateforme pour l'année 2021/2022.					
Nombres de consultations d'e-sidoc					
Nombre de prêts.					
Nombre d'emprunteurs.					
Taux d'élèves ayant de quoi lire					
Taux de participation à lire ensemble					
Nombre de livres apportés					
Contenu de la boîte à livres					
Fréquentation des élèves aux nuits de la lecture.					
Fréquentation du CDI					
Nombre de commandes de livres					

O4: Faire évoluer les pratiques sportives et les différents rôles liés au sport

Indicateurs	2021-2022	2022-2023	2023-2024	2024-2025	Mode d'évaluation
Nombre de sorties ou d'actions organisées.					
Nombre d'élèves impactés.					
Intérêt des élèves après enquête de satisfaction.					
Nombre de parrainages lors de la course contre la faim.					
Somme récoltée.					
Masse de déchets ramassés lors du green walk					
Nombre de participants au Raid et à la fête de l'AS.					
Nombre d'actions organisées au cours de l'année à l'AS					
Nombre d'élèves présents à chaque action de l'AS					
Nombre de jeunes officiels formés.					
Niveau des jeunes officiels.					
Résultats de l'AS.					
Existence de la section sportive.					
Nombre d'élèves inscrits à la section sportive.					
Résultats de la section sportive.					

AXE 4 : DEVELOPPER LA COMMUNICATION PAR LA POLITIQUE NUMERIQUE**O1 : Favoriser la communication interne**

Indicateurs	2021-2022	2022-2023	2023-2024	2024-2025	Mode d'évaluation
Pourcentage de comptes activés / non activés sur l'ENT					
Fréquence de connexion des différents utilisateurs.					
Taux de satisfaction des PP dans les échanges avec les familles.					
Mise en place des panneaux dynamiques d'information					
Nombre d'élèves participants aux évènements organisés par le CVC					
Création de la webradio					
Nombre d'émission par an					
Taux de participation aux réunions sur l'heure banalisée					
Nombre de problématiques traitées dans le cadre des conseils de classe					
Nombre de réservations de la salle informatique et des outils numériques.					
Nombre d'interventions du référent numérique.					
Nombre de mails reçus pour le matériel numérique					
Existence d'une charte graphique.					

O2 : Mettre le collège au centre de son environnement en garantissant son rayonnement

Indicateurs	2021-2022	2022-2023	2023-2024	2024-2025	Mode d'évaluation
Nombre de publications par semaine (moyenne) sur le site					
Nombre de visites par mois (moyenne) sur le site					
Nombre de parents qui bénéficient des présentations du collège dans les écoles élémentaires					
Nombre de parents participant à la JPO.					
Nombre de partenaires.					
Nombre de rencontres avec nos partenaires.					
Taux de participation des élèves pour chaque rencontre.					

O3 : Formaliser un projet numérique

Indicateurs	2021-2022	2022-2023	2023-2024	2024-2025	Mode d'évaluation
Nombre de matériel renouvelé chaque année.					
Nombre de demandes d'interventions pour un problème informatique.					
Temps d'attente avant la résolution du problème informatique (moyenne)					
Nombre de manquement au respect de la charte numérique					
Existence du registre.					
Nombre de demandes d'utilisation d'un matériel existant.					

O4 : Consolider la formation et l'appropriation des outils par tous les acteurs de la communauté éducative

Indicateurs	2021-2022	2022-2023	2023-2024	2024-2025	Mode d'évaluation
Nombre de formations et de participants.					
Nombre de réservations de la salle informatique et des outils numériques.					
Nombre de projets nécessitant l'usage du numérique (seul ou à plusieurs).					
Score moyen à la certification PIX.					